



사용 설명서

# **Net Configuration Tool**

---

**Rev. 1.01**

■ 목차

1. 매뉴얼 안내.....3

2. 운영체제(OS) 환경.....3

3. 소프트웨어 설치 및 삭제.....4

    3-1 설 치 .....4

    3-2 삭 제 .....6

4. 설정 툴.....8

    4-1 설정 툴 .....8

        4-1-1 Ethernet 설정 .....8

        4-1-2 WLAN 설정 .....13

    4-2 웹 브라우저 .....18

## **1. 매뉴얼 안내**

이 Net Configuration Tool 매뉴얼에는 프린터의 동작조건 설정에 대한 사용방법이 기술되어 있습니다.

## **2. 운영체제(OS) 환경**

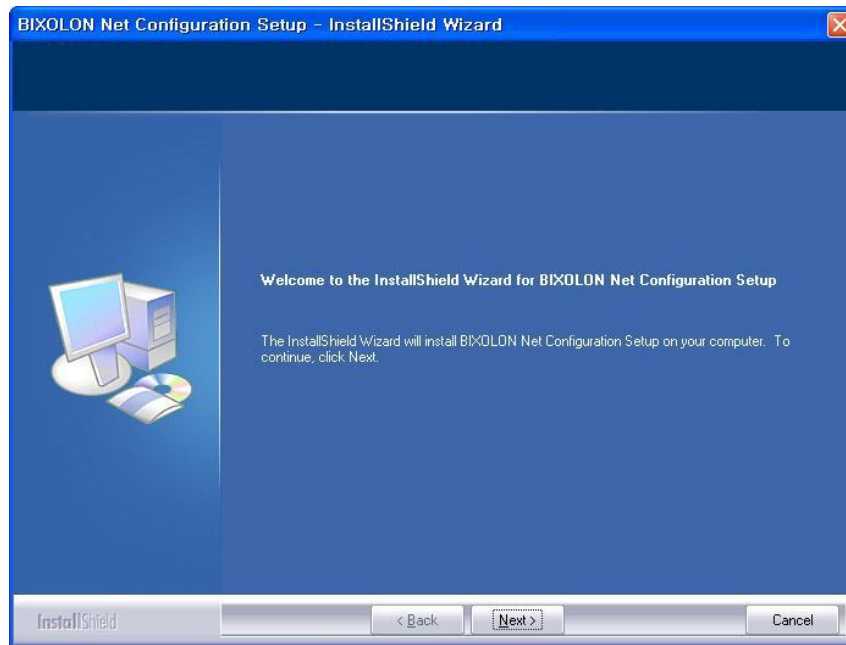
다음 운영체제(OS)에서 사용 가능합니다.

- Microsoft Windows 2000 (32bit)
- Microsoft Windows XP (32bit/64bit)
- Microsoft Windows Server 2003 (32bit/64bit)
- Microsoft Windows Vista (32bit/64bit)
- Microsoft Windows Server 2008 (32bit/64bit)
- Microsoft Windows Server 2008R2 (64bit)
- Microsoft Windows 7 (32bit/64bit)
- Microsoft Windows 8 (32bit/64bit)
- Microsoft Windows 2012 (64bit)

## 3. 소프트웨어 설치 및 삭제

### 3-1 설 치

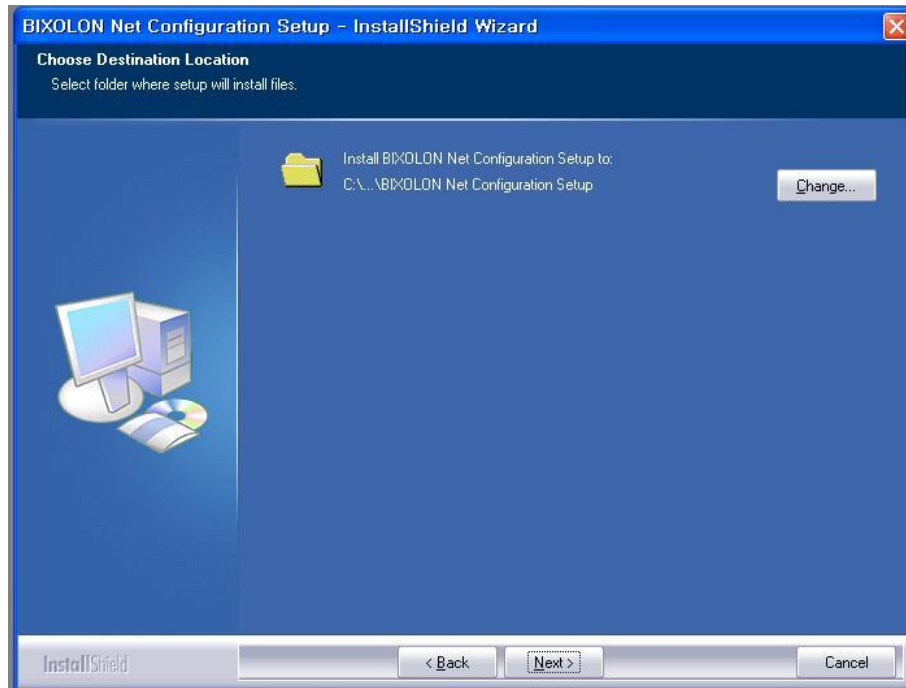
- 1) “Net Configuration Setup.v2.xx.exe” 파일을 실행 하십시오.  
(설치파일을 미리 다운로드 받아 주십시오)
- 2) “Next” 버튼을 클릭하십시오.



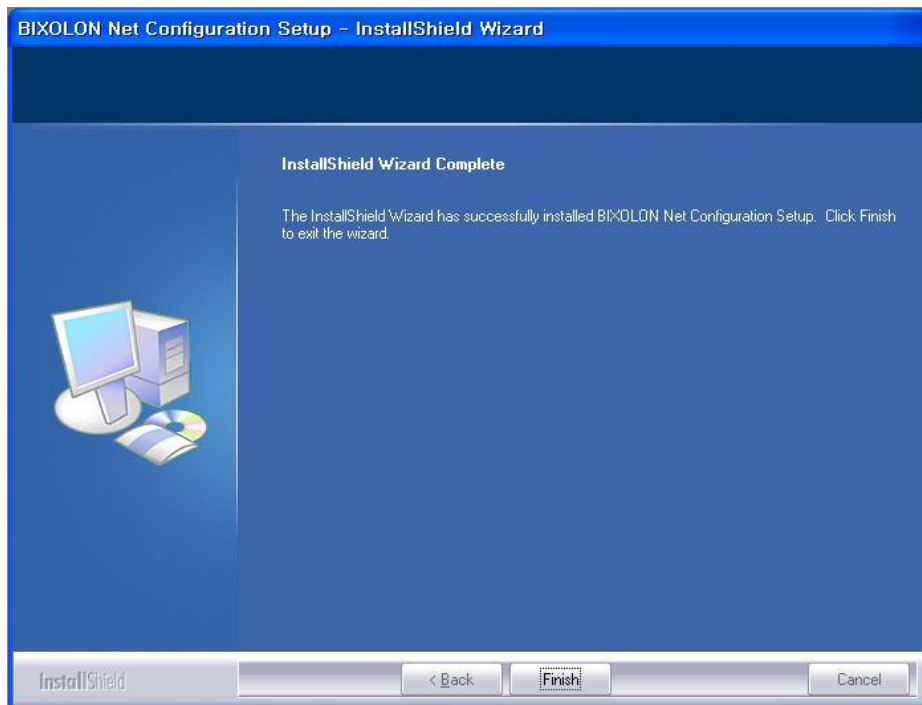
## Net Configuration Tool

3) “Next” 버튼을 클릭하면 설치를 시작합니다.

(설치 위치: Program File 폴더 내 BIXOLON\BIXOLON Net Configuration Setup\)



4) “Finish” 버튼을 클릭하면 설치가 완료됩니다.



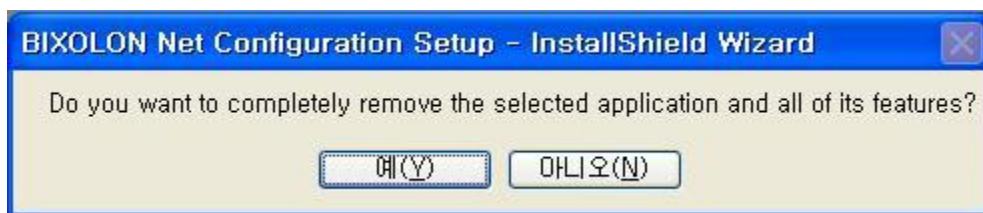
## 3-2 삭 제

### (1) Windows XP

- 1) 제어판의 “프로그램 추가/제거” 아이콘을 실행합니다.
- 2) “BIXOLON Net Configuration Setup”을 선택하고 변경/제거 버튼을 클릭합니다.

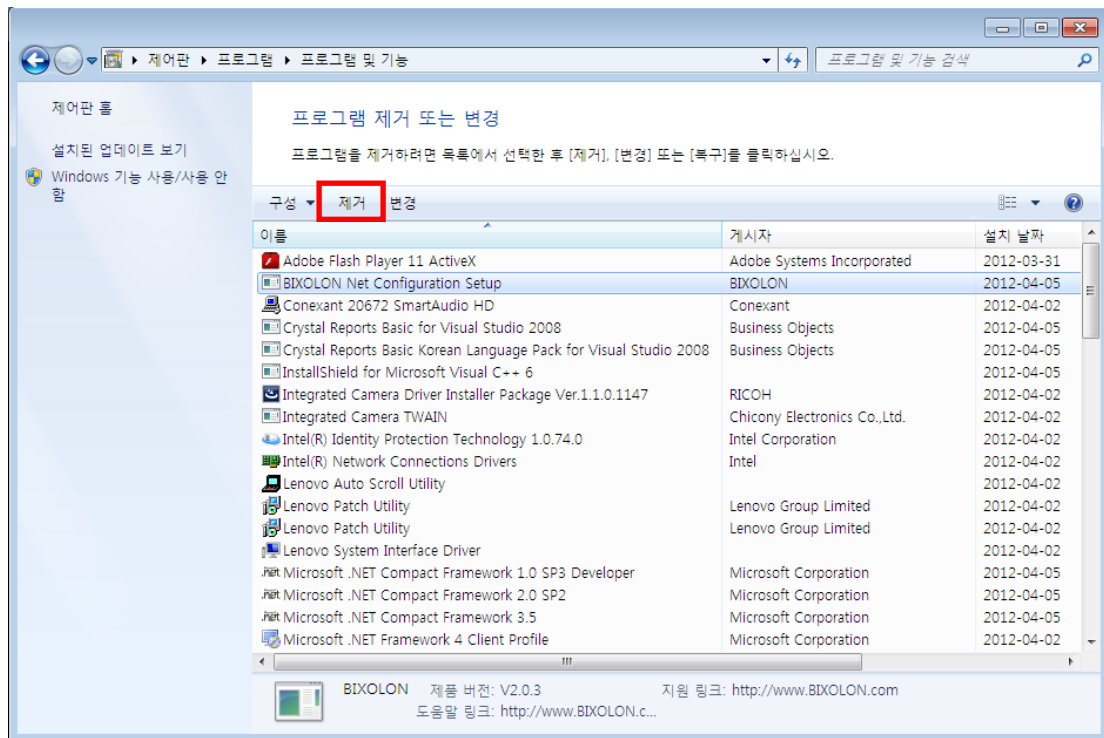


- 3) “예” 버튼을 클릭하면 삭제가 완료됩니다.

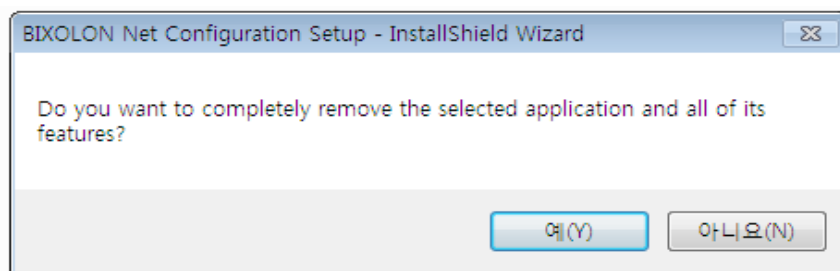


## (2) Windows 7

- 1) 제어판의 “프로그램 및 기능” 아이콘을 실행합니다.
- 2) “BIXOLON Net Configuration Setup”을 선택하고 변경/제거 버튼을 클릭합니다.



- 3) “예” 버튼을 클릭하면 삭제가 완료됩니다.



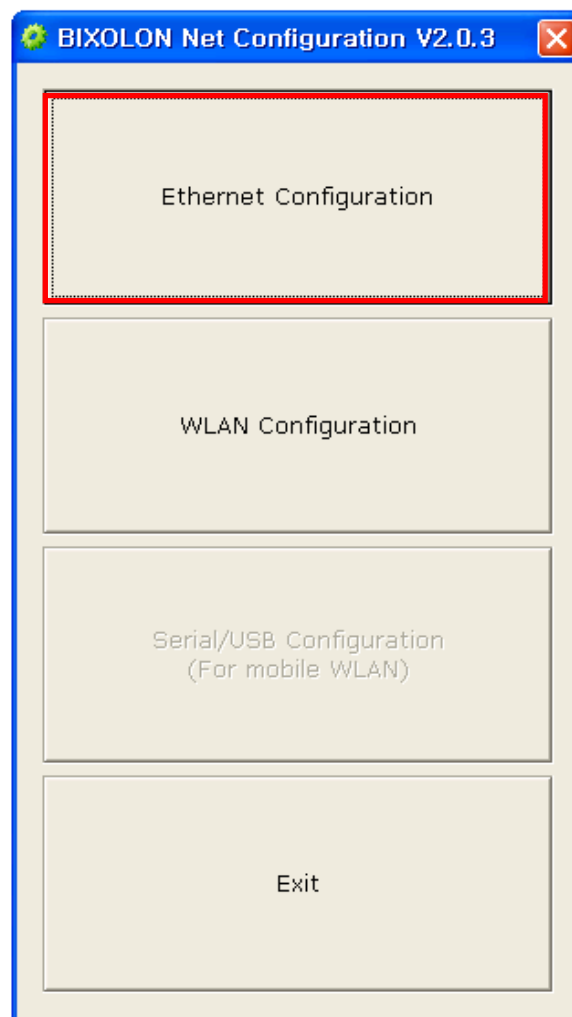
## 4. 설정 툴

### 4-1 설정 툴

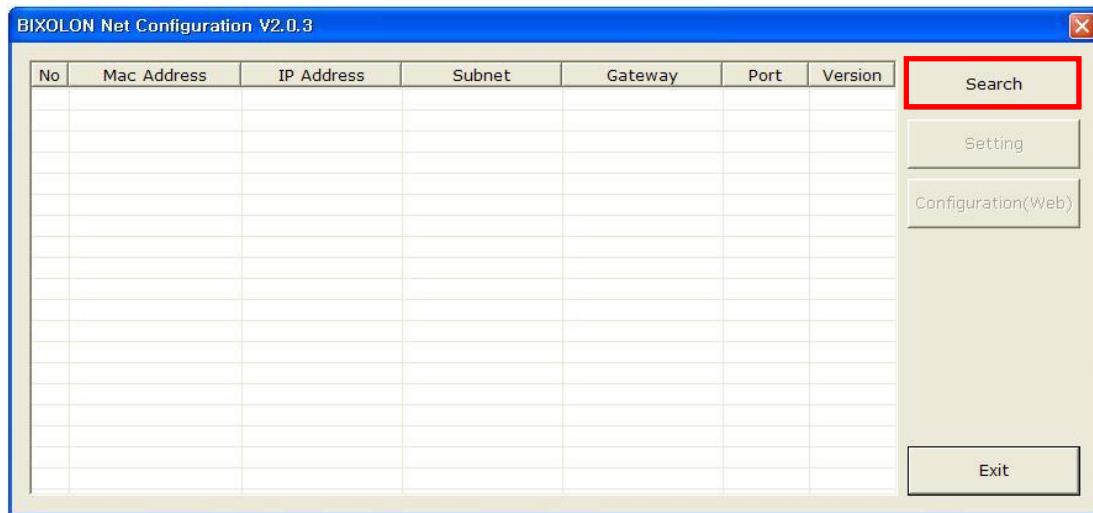
CD 에 포함된 Net Configuration Setup\_V2.X.X 을 인스톨 하고 실행시키십시오.  
(시작>>BIXOLON>> Net Configuration.exe)

프린터가 Ethernet으로 연결되어 있는 경우 Ethernet Configuration 버튼을 WLAN으로 연결되어 있는 경우 WLAN Configuration 버튼을 클릭합니다.

#### 4-1-1 Ethernet 설정



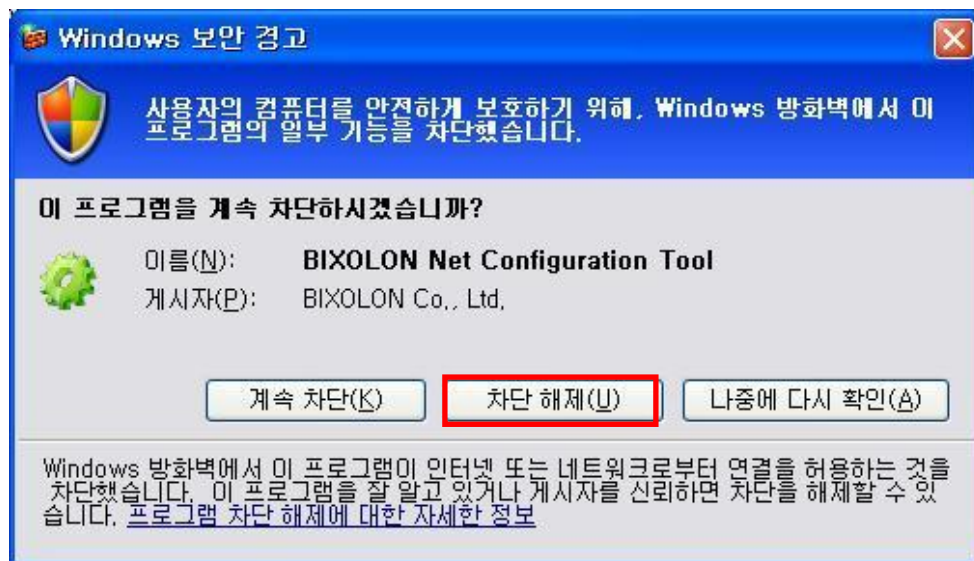




Search 버튼을 누르면 네트워크에 연결된 프린터가 list에 표시됩니다.

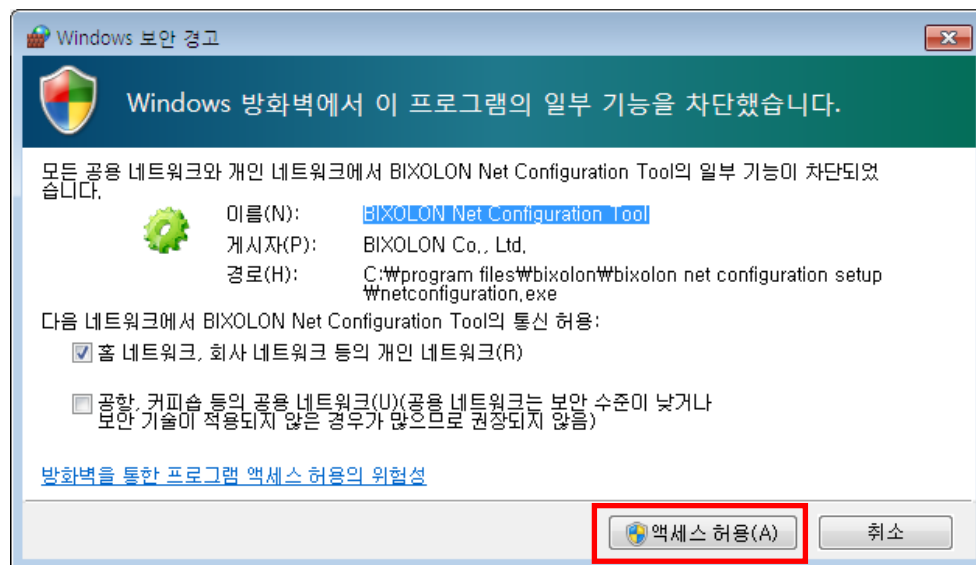
방화벽이 설정되어 있는 경우 아래와 같은 경고창이 나타날 수 있습니다.

## (1) Windows XP

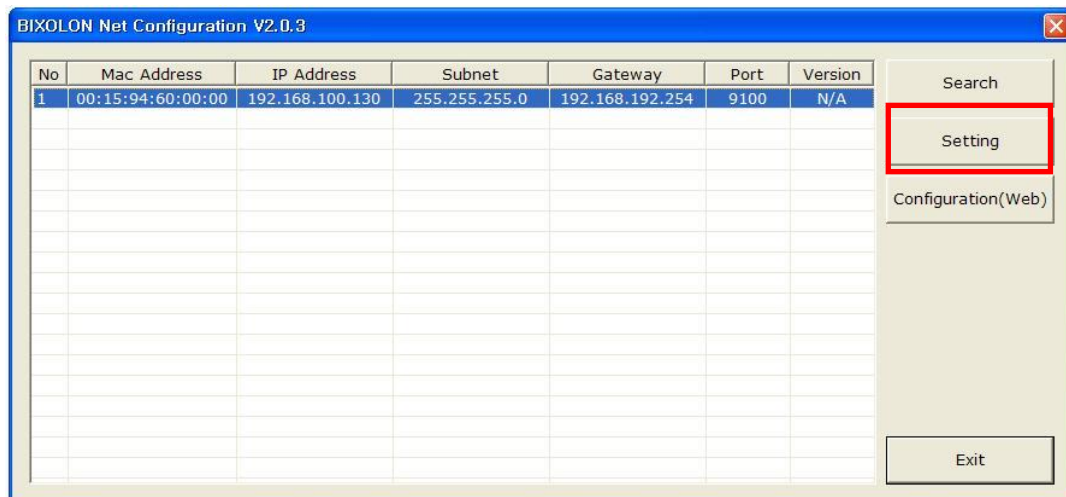


차단해제를 선택하고 Search 동작을 다시 시도하십시오.

## (2) Windows 7



엑세스 허용을 선택하고 **Search** 동작을 다시 시도하십시오.



List에서 프린터를 선택한 후 **Setting**을 누르면 다음과 같이 **Ethernet** 설정을 변경할 수 있는 창이 나타납니다.

# Net Configuration Tool

**Ethernet Configuration**

Network Setting

IP Address : 192 . 168 . 100 . 130

Subnet Mask : 255 . 255 . 255 . 0

Gateway : 192 . 168 . 192 . 254

Local Port : 9100 (0 ~ 32767)

Inactivity time : 0 sec (Default: 0)  
(0 ~ 3600)

☐ DHCP Mode

Device Baudrate : 19200

Firmware Version : N/A

Save Cancel

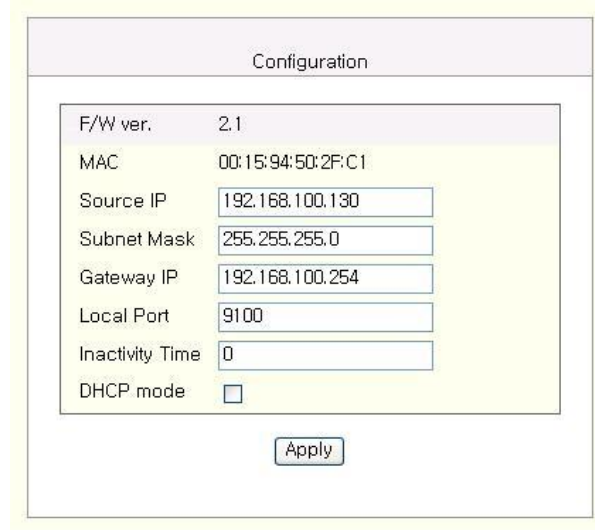
사용 중인 네트워크에 맞는 IP Address, Subnet Mask, Gateway를 입력한 후, Save 버튼을 누르면 설정값이 저장됩니다.

(Device Baudrate의 설정은 타 모델에서 사용되는 기능으로 당사 프린터에서는 설정이 필요하지 않습니다.)

[illegible]

List에서 프린터를 선택한 후 Configuration(web) 버튼을 누르면 아래와 같이 Ethernet의 설정을 변경할 수 있는 웹 브라우저가 나타납니다.

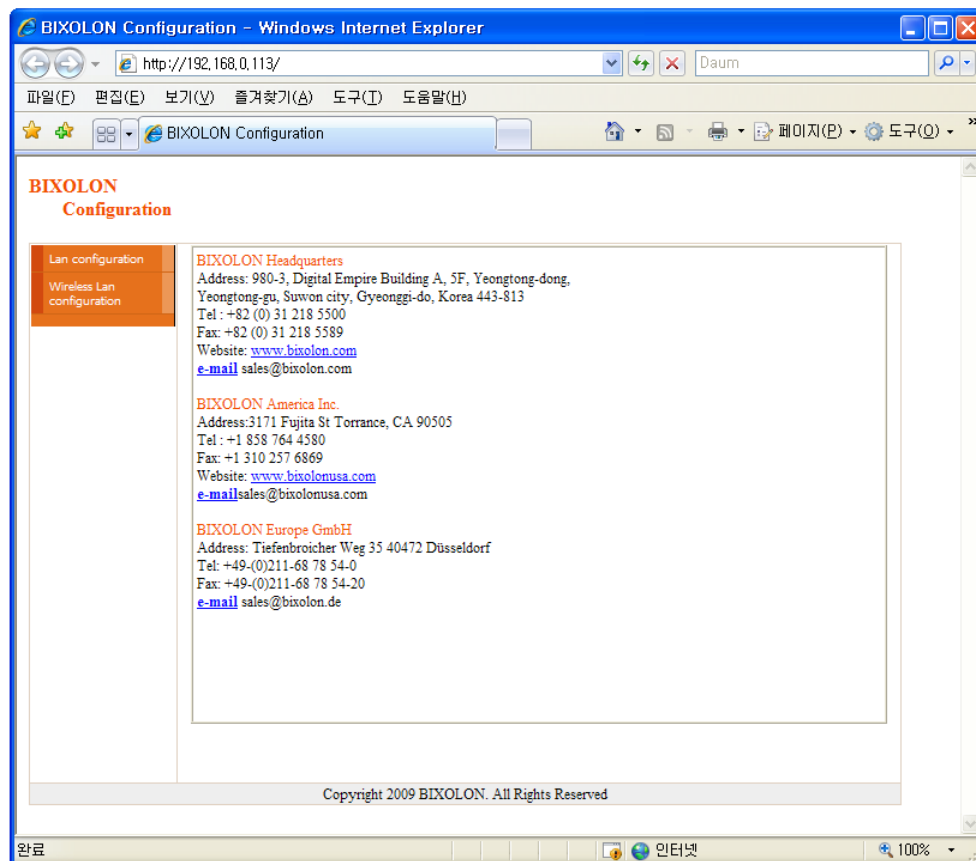
## (1) SRP-350 계열 / SRP-350plus 계열 / SRP-330



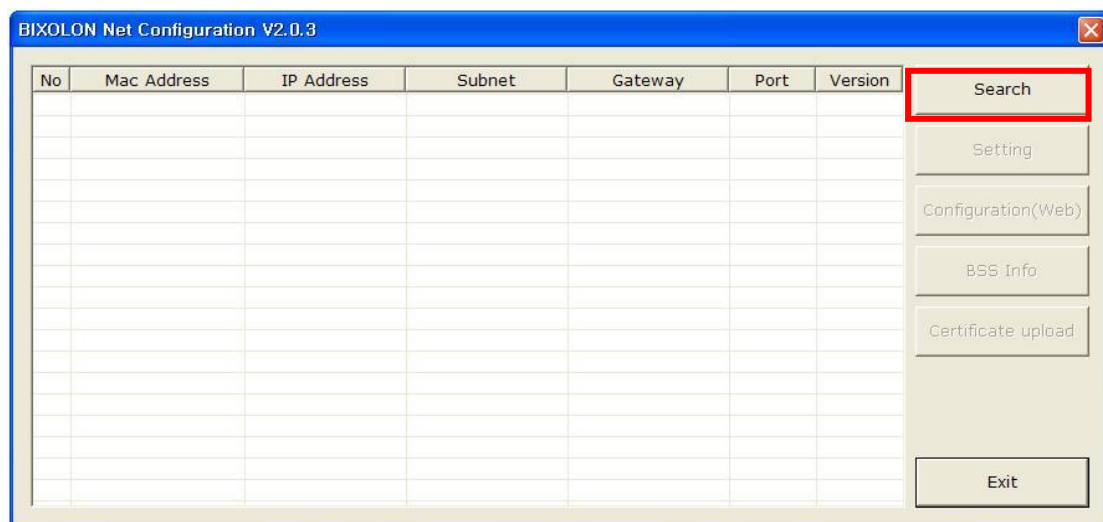
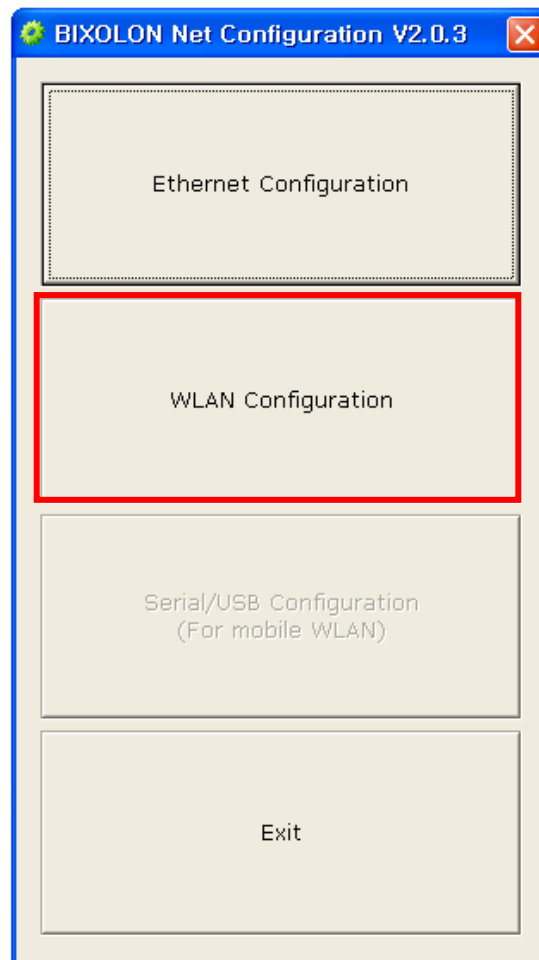
Configuration

F/W ver.	2.1
MAC	00:15:94:50:2F:C1
Source IP	<input type="text" value="192.168.100.130"/>
Subnet Mask	<input type="text" value="255.255.255.0"/>
Gateway IP	<input type="text" value="192.168.100.254"/>
Local Port	<input type="text" value="9100"/>
Inactivity Time	<input type="text" value="0"/>
DHCP mode	<input type="checkbox"/>

## (2) Label 프린터 / SRP-F310 계열

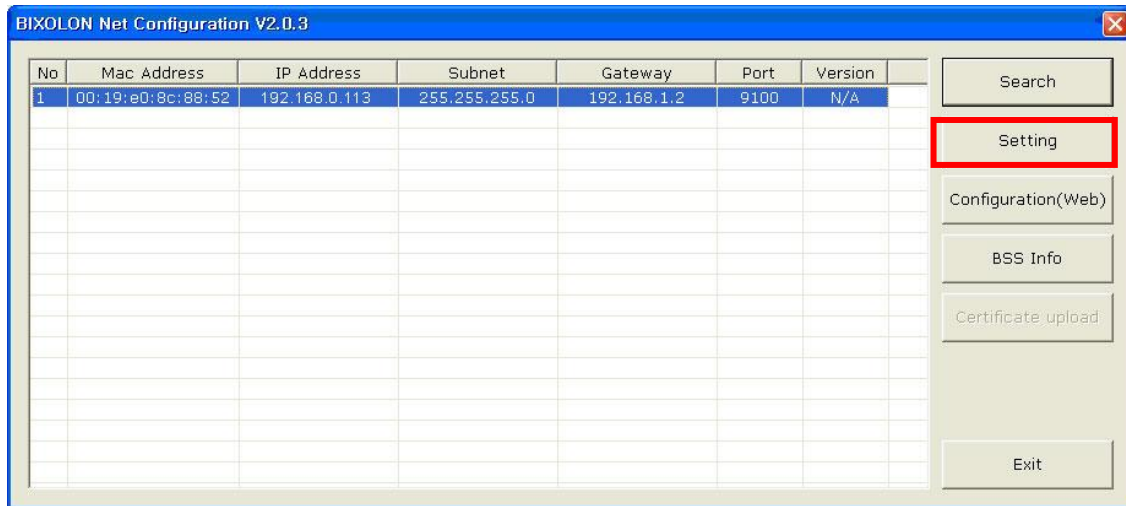


#### 4-1-2 WLAN 설정

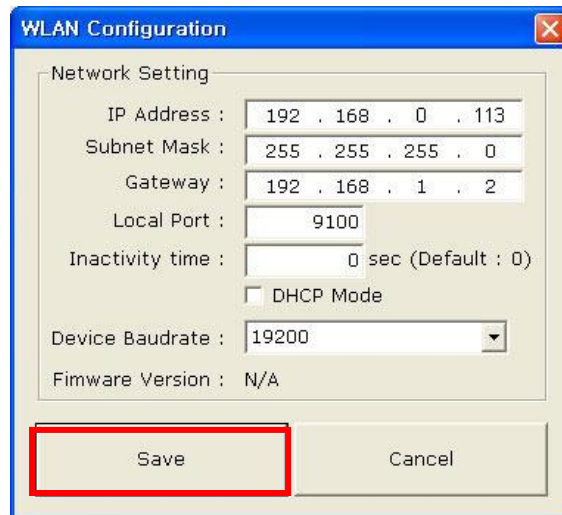


Search 버튼을 누르면 네트워크에 연결된 프린터가 list에 표시됩니다.

## Net Configuration Tool



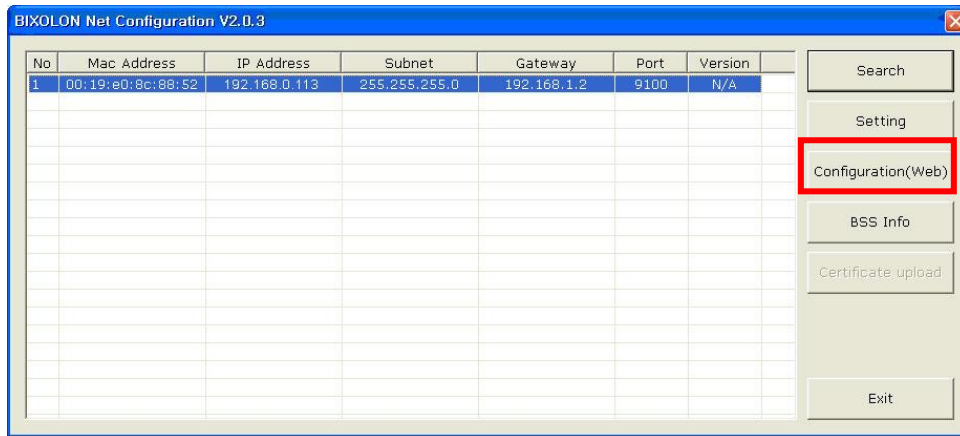
List에서 프린터를 선택한 후 **Setting**을 누르면 다음과 같이 WLAN 설정을 변경할 수 있는 창이 나타납니다.



사용 중인 네트워크에 맞는 IP Address, Subnet Mask, Gateway를 입력한 후, Save 버튼을 누르면 설정값이 저장됩니다.

(Device Baudrate의 설정은 타 모델에서 사용되는 기능으로 설정이 필요하지 않습니다.)

# Net Configuration Tool



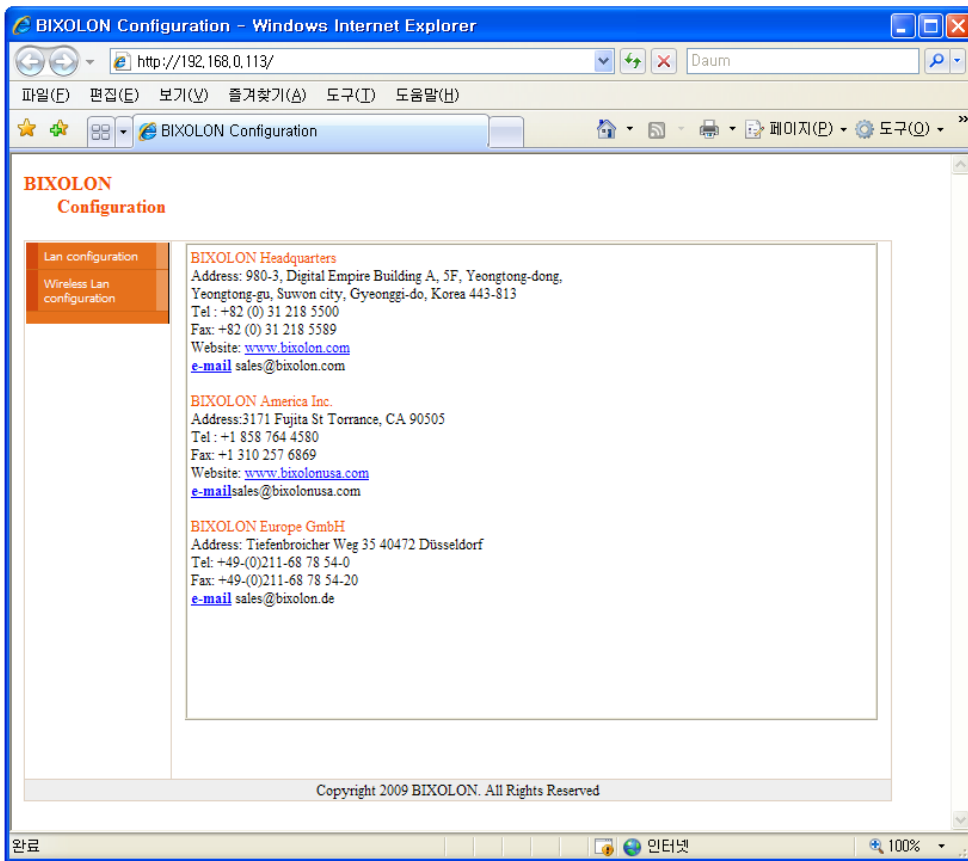
List에서 프린터를 선택한 후 Configuration(web) 버튼을 누르면 Login창이 나타납니다.

프린터에 설정된 ID와 Password를 입력하고 확인을 누릅니다.  
(초기 설정값은 ID : admin, Password : password 입니다.)

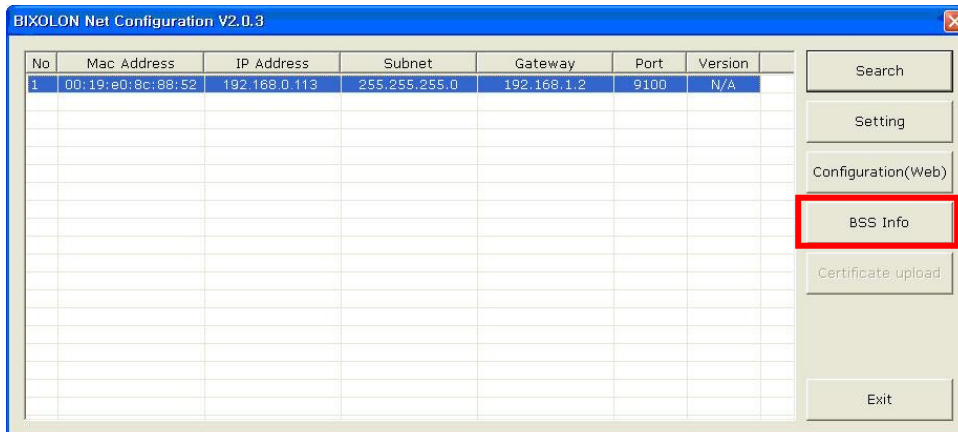


로그인을 하면 아래와 같이 WLAN의 설정을 변경할 수 있는 웹 브라우저가 나타납니다.

# Net Configuration Tool

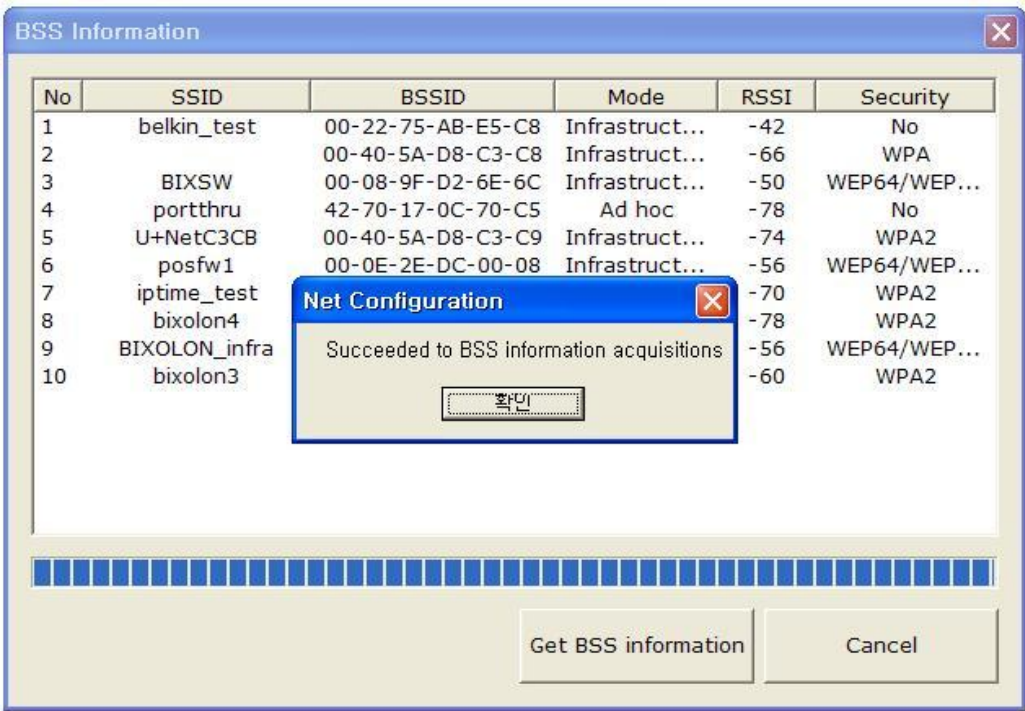


BSS Info 버튼을 누르면 주변의 무선네트워크 정보의 검색을 할 수 있습니다.



**BSS Info** 버튼을 누르면 아래와 같이 주변 네트워크의 SSID, BSSID, 네트워크 Mode, 신호강도, 암호화 정보 리스트를 보여줍니다.

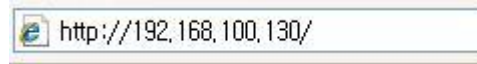




## 4-2 웹 브라우저

### (1) SRP-350 계열 / SRP-350plus 계열 / SRP-330

- 1) Internet Explorer를 실행하십시오.
- 2) Internet Explorer 주소 입력란에 프린터의 IP를 입력하고 “이동”을 클릭하십시오.



Configuration	
F/W ver.	2.1
MAC	00:15:94:50:2F:C1
Source IP	192.168.100.130
Subnet Mask	255.255.255.0
Gateway IP	192.168.100.254
Local Port	9100
Inactivity Time	0
DHCP mode	<input type="checkbox"/>
<div>Apply</div>	

#### [Note]

- IP를 알 수 없을 경우 **Function Key**를 눌러 IP를 확인하십시오.
- IP 및 관련 정보는 해당 네트워크 관리자에게 문의하십시오.

- 3) 사용 중인 네트워크에 맞는 IP Address, Subnet Mask, Gateway를 입력한 후, **Save** 버튼을 누르면 설정값이 저장됩니다. (Device Baudrate의 설정은 타 모델에서 사용되는 기능으로 당사 프린터에서는 설정이 필요하지 않습니다.)

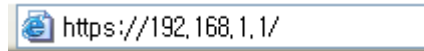
Configuration	
F/W ver.	2.1
MAC	00:15:94:50:2F:C1
Source IP	192.168.100.130
Subnet Mask	255.255.255.0
Gateway IP	192.168.100.254
Local Port	9100
Inactivity Time	0
DHCP mode	<input type="checkbox"/>
<div>Apply</div>	

## (2) Label 프린터 / SRP-F310 계열

1) Internet Explorer를 실행하십시오.

2) Internet Explorer 주소 입력란에 프린터의 IP를 입력하고 “이동”을 클릭하십시오.

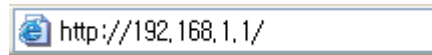
Web-server SSL이 활성화 되어 있을 경우



\* https 접속시 인증서 보안 경고창이 나타나게 됩니다.

프린터에서 제공하는 인증서를 신뢰할 것인지에 대한 경고창으로 승인하고 계속 진행하십시오.

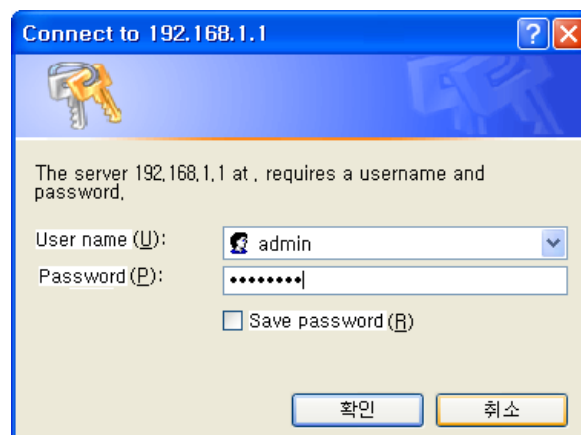
Web-server SSL이 비활성화 되어 있을 경우



주소창에 프린터의 IP를 입력하면 다음과 같이 로그인 창이 나타납니다.

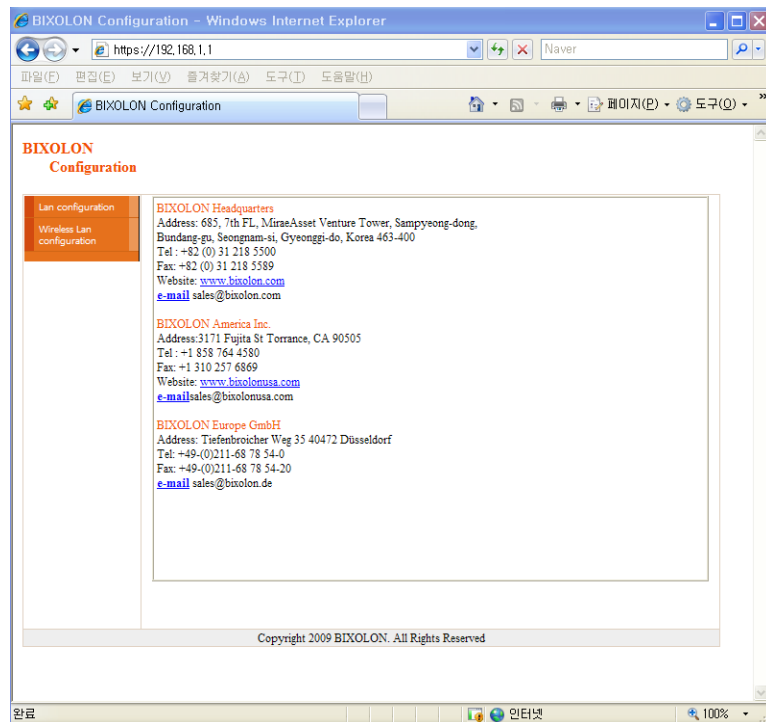
프린터에 설정된 ID와 Password를 입력하고 확인을 누릅니다.

(초기 설정값은 ID : admin, Password : password 입니다.)



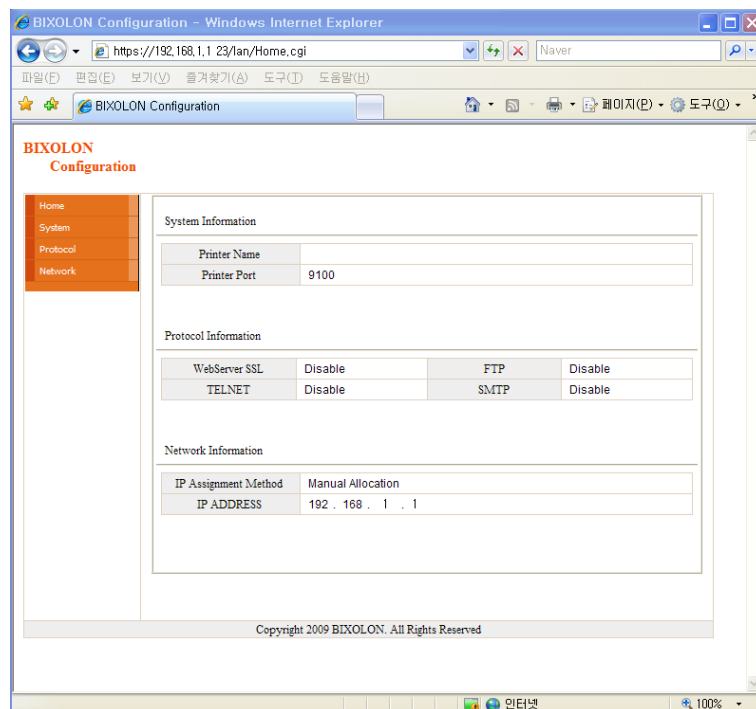
# Net Configuration Tool

프린터에 등록된 ID와 Password 가 일치하면 다음 화면이 나타납니다.



LAN과 WLAN의 설정이 가능합니다.

LAN configuration 선택



Home, System, Protocol, Network(LAN) 관련 설정을 할 수 있습니다.

## Wireless LAN 선택

**BIXOLON Configuration**

Home  
System  
Protocol  
Network  
Authentication  
Wizard

**System Information**

Printer Name	
Printer Port	9100

**Protocol Information**

WebServer SSL	Disable	FTP	Disable
TELNET	Disable	SMTP	Disable

**Network Information**

SSID	BIXOLON
IP Assignment Method	Manual Allocation
IP ADDRESS	192.168.1.1

**Authentication Information**

Authentication	Open System	EAP Mode	None
Cryptograph	None		

Copyright 2009 BIXOLON. All Rights Reserved

Home, System, Protocol, Network(WLAN), Authentication의 설정이 가능하며, 위 설정을 단계적으로 보다 쉽게 할 수 있도록 Wizard 모드 설정을 제공합니다.

### **[Note]**

기타 설정과 관련된 자세한 사항은 “Ethernet Interface Manual” 혹은 “Network User Manual”을 참조하세요.